



GOBIERNO DE LA PROVINCIA
CÓRDOBA

ACUEDUCTO INTERPROVINCIAL

SANTA FE – CÓRDOBA



Ministerio de
**AGUA, AMBIENTE
Y SERVICIOS PÚBLICOS**

Objeto

Resolver a mediano y largo plazo los limitantes de **abastecimiento de agua potable** para las **zonas Este y Centro de la Provincia de Córdoba** (incluyendo el Gran Córdoba a futuro, en una Segunda Etapa), y centro oeste de la provincia de Santa Fe, aprovechando **el trabajo mancomunado con entre Provincias de Santa Fe y Córdoba**, con eje en la planificación de nuevos acueductos que están en pleno desarrollo.

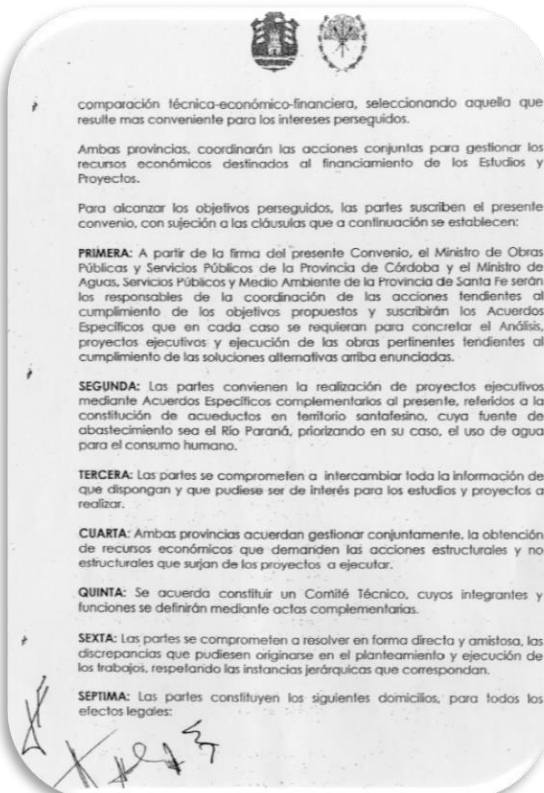
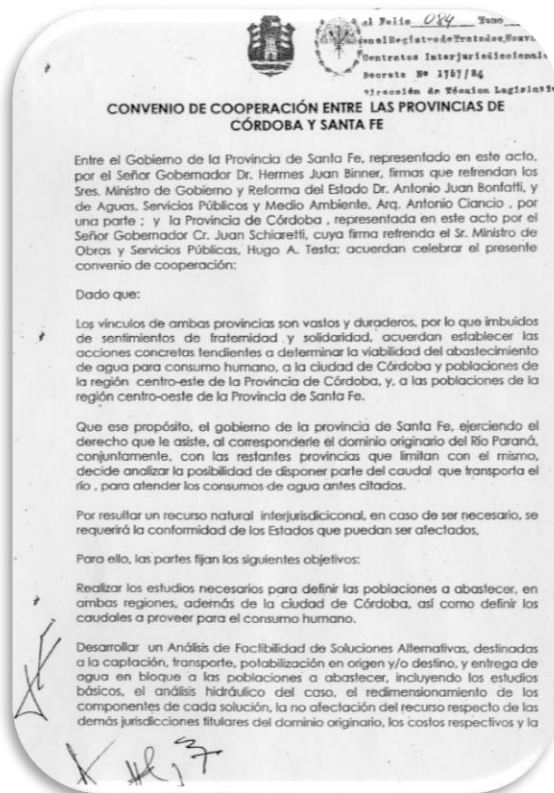
Antecedentes Institucionales

NOVIEMBRE 2011

Firma de Convenio entre ambas Provincias.

DICIEMBRE 2012

se completa y amplía a través del Acta Acuerdo Complementaria N° 1 elaborada en la VIII Reunión Institucional de la Región Centro.



Justificación del Proyecto

En la **Provincia de Santa Fe** se desarrolla el **Sistema Provincial de Acueductos** para distribución a gran escala de agua apta para consumo humano, captando desde el sistema hídrico superficial del río Paraná.

En la **Provincia de Córdoba**, a través del **Plan Estratégico de Acueductos Troncales** prevé ampliar las áreas de cobertura de Agua Potable y considerando las fuentes que alimentan al **Gran Córdoba y al Este y Sur-Este provincial** (Ríos Primero y Tercero) se explotan al límite de su capacidad. Esto prácticamente imposibilita proyectar ampliaciones de suministro a zonas críticas, en torno al Gran Córdoba (Sierras Chicas) y zonas industriales al Este de la Provincia.

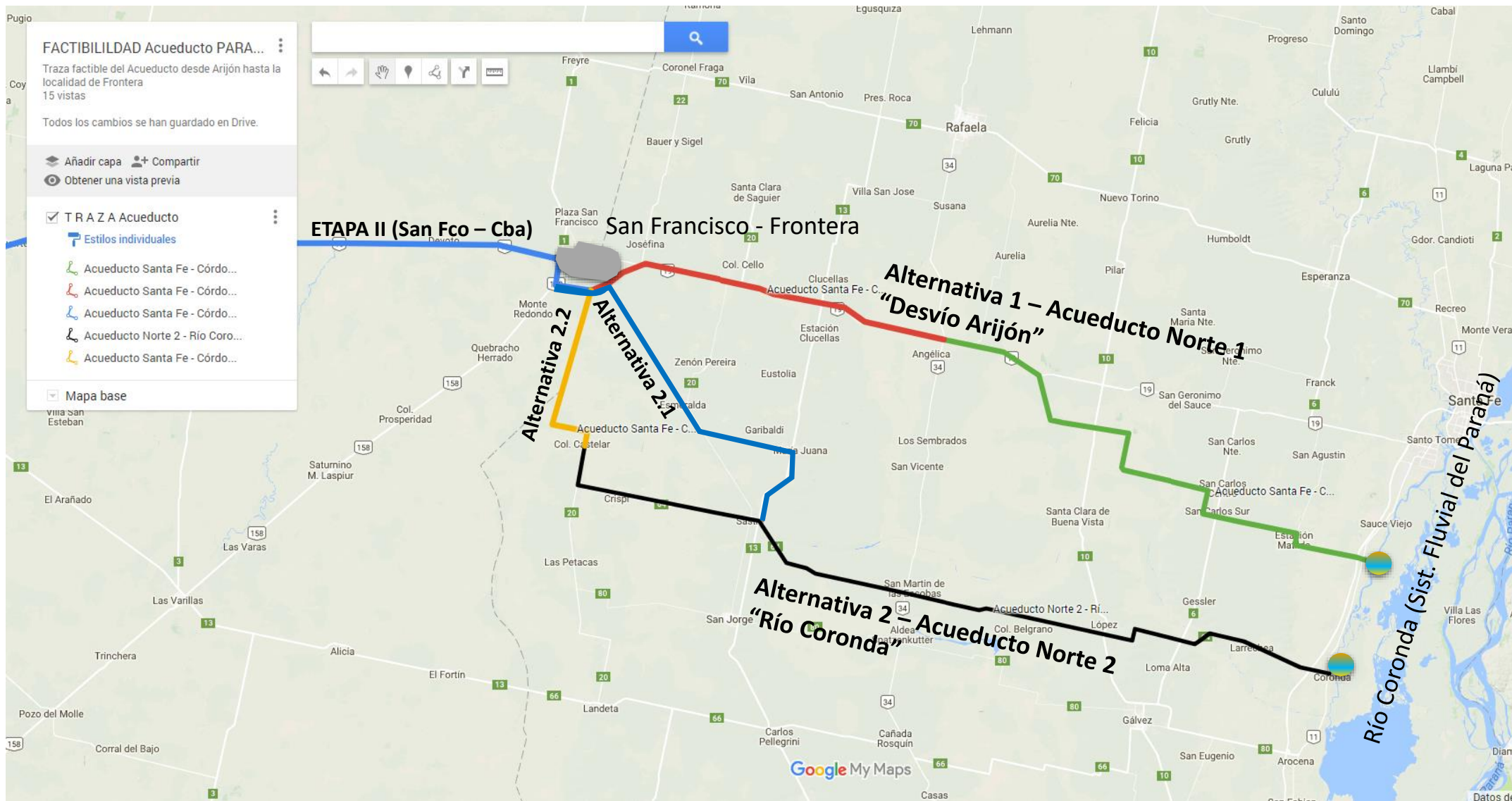
En el marco de la planificación del SISTEMA PROVINCIAL DE ACUEDUCTOS, Santa Fe DISPONE DE PROYECTOS DE ACUEDUCTOS COMO DESVÍO ARIJÓN Y RÍO CORONDA; resultando los mismos de interés para la planificación, proyección y trazado de un Acueducto Interprovincial.



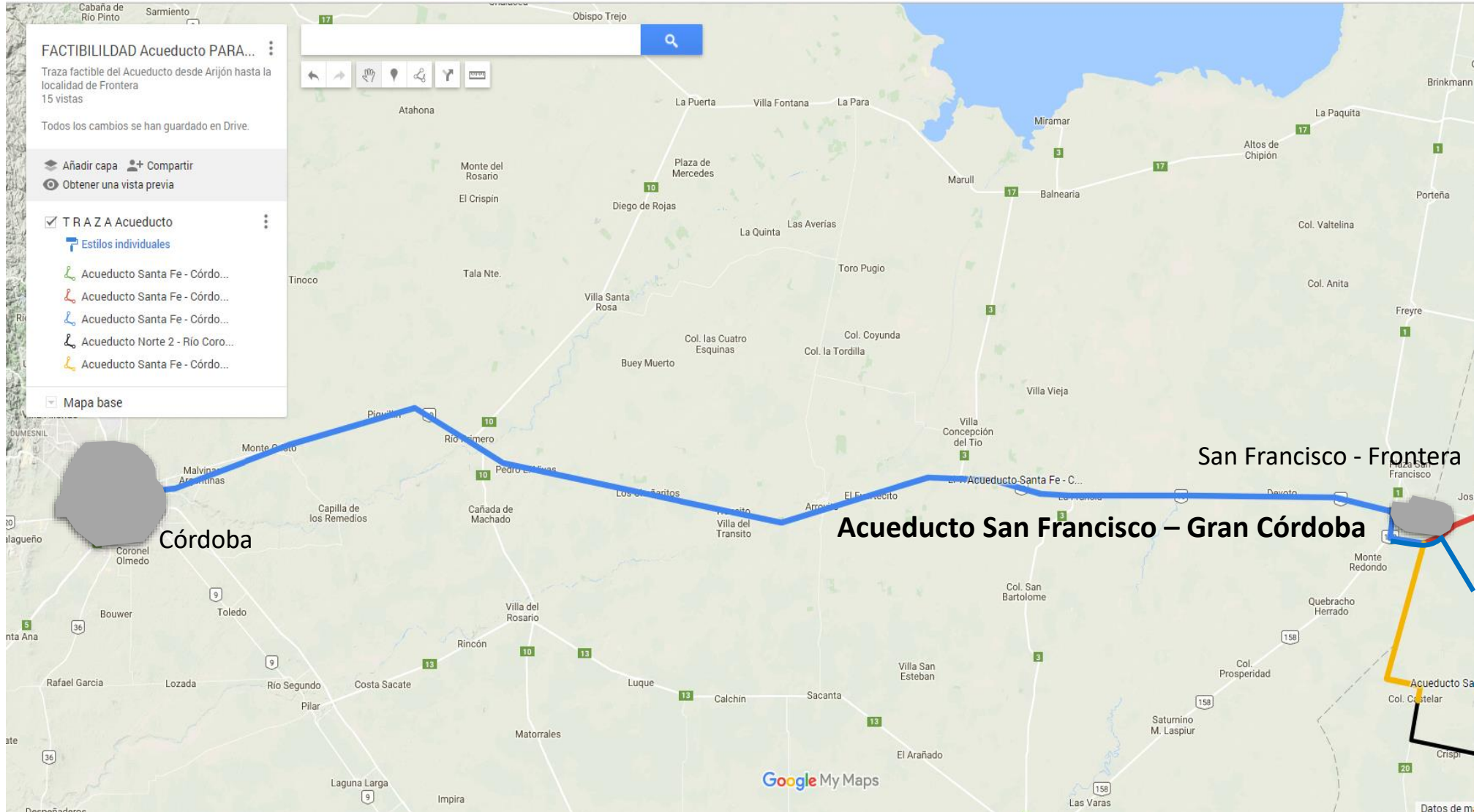
Contexto REGIONAL



Alternativas de Trazas



Tramo San Francisco – Córdoba





Traza adoptada para **SANTA FE - CÓRDOBA**

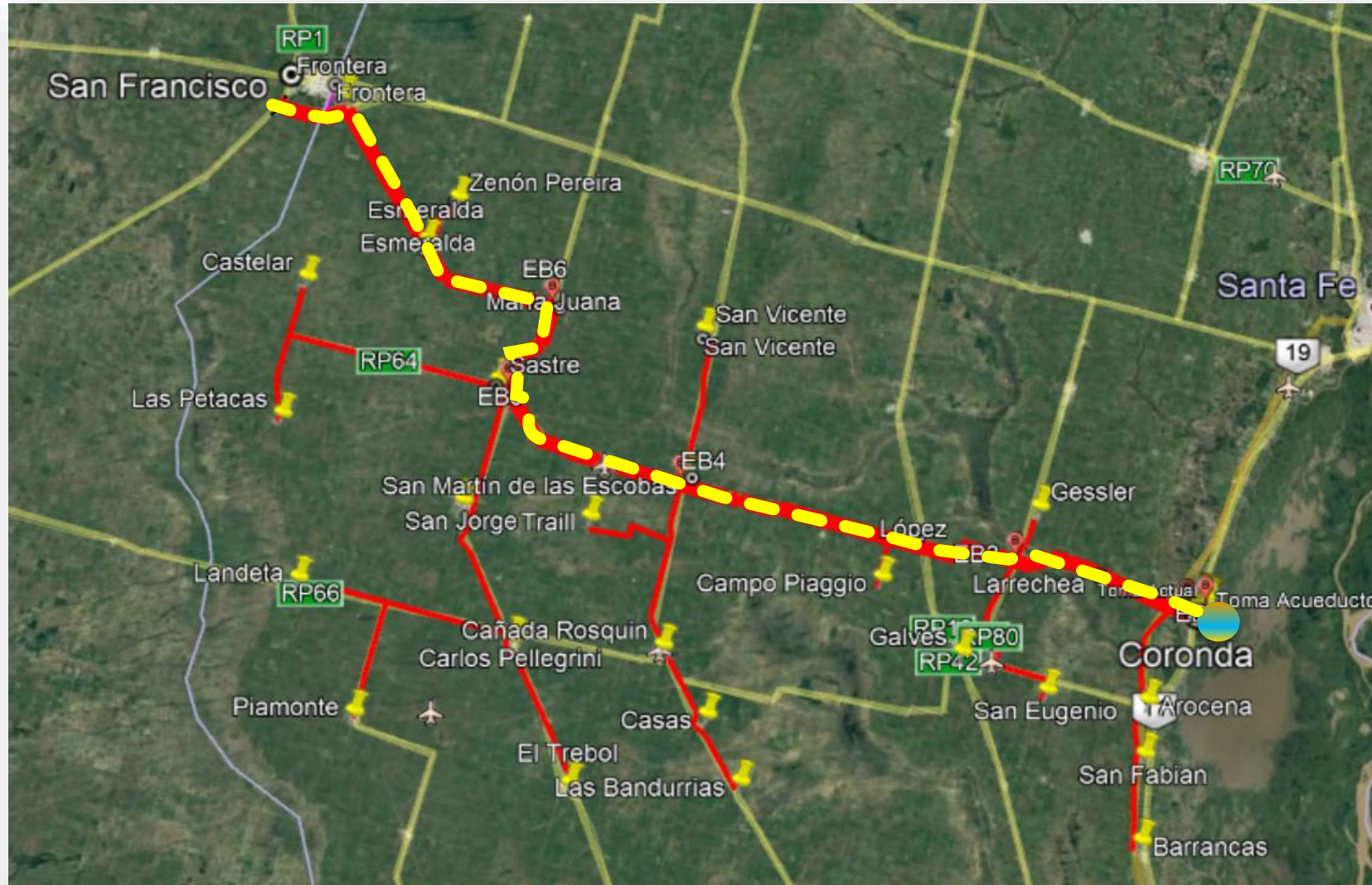
Acueducto
CORONDA – SAN FRANCISCO

PRIMERA ETAPA



Características

ETAPA 1



- Obra de Toma.
- Acueducto de Agua Cruda.
- Planta de Potabilización de alta tasa Modular.
- Acueducto de Agua Tratada y estaciones de bombeo.
- Ramales Santa Fe y centros de distribución.
- Sistema de telegestión por fibra óptica.

Población Beneficiada

La población beneficiaria de este acueducto comprende a **65 localidades** en las que viven más de **330.000 personas**. Se estima que en una proyección de 30 años beneficiará a **550.000 habitantes**.

El proyecto de Acueducto Interprovincial Santa Fe – Córdoba, Primera Etapa: Coronda San Francisco incluye **33 localidades** de la **Provincia de Santa Fe**, y **32 localidades** de la **Provincia de Córdoba**.

Localidades Beneficiadas

Santa Fé

- › Coronda
- › Gessler
- › María Juana
- › Sastre
- › López
- › Esmeralda
- › Colonia Belgrano
- › San Martín de las
- › Escobas
- › San Jorge
- › Arocena
- › Barrancas
- › Cañada Rosquín
- › Carlos Pellegrini
- › Garibaldi
- › Las Bandurrias
- › Loma Alta
- › Piamonte
- › San Eugenio
- › San Fabián
- › San Vicente
- › Zenón Pereyra
- › Las Petacas
- › El Trébol
- › Casas
- › Crispi
- › Gálvez
- › Colonia Margarita
- › Traill
- › Campo Piaggio
- › Larrechea
- › Landeta
- › Frontera
- › Castelar

Córdoba

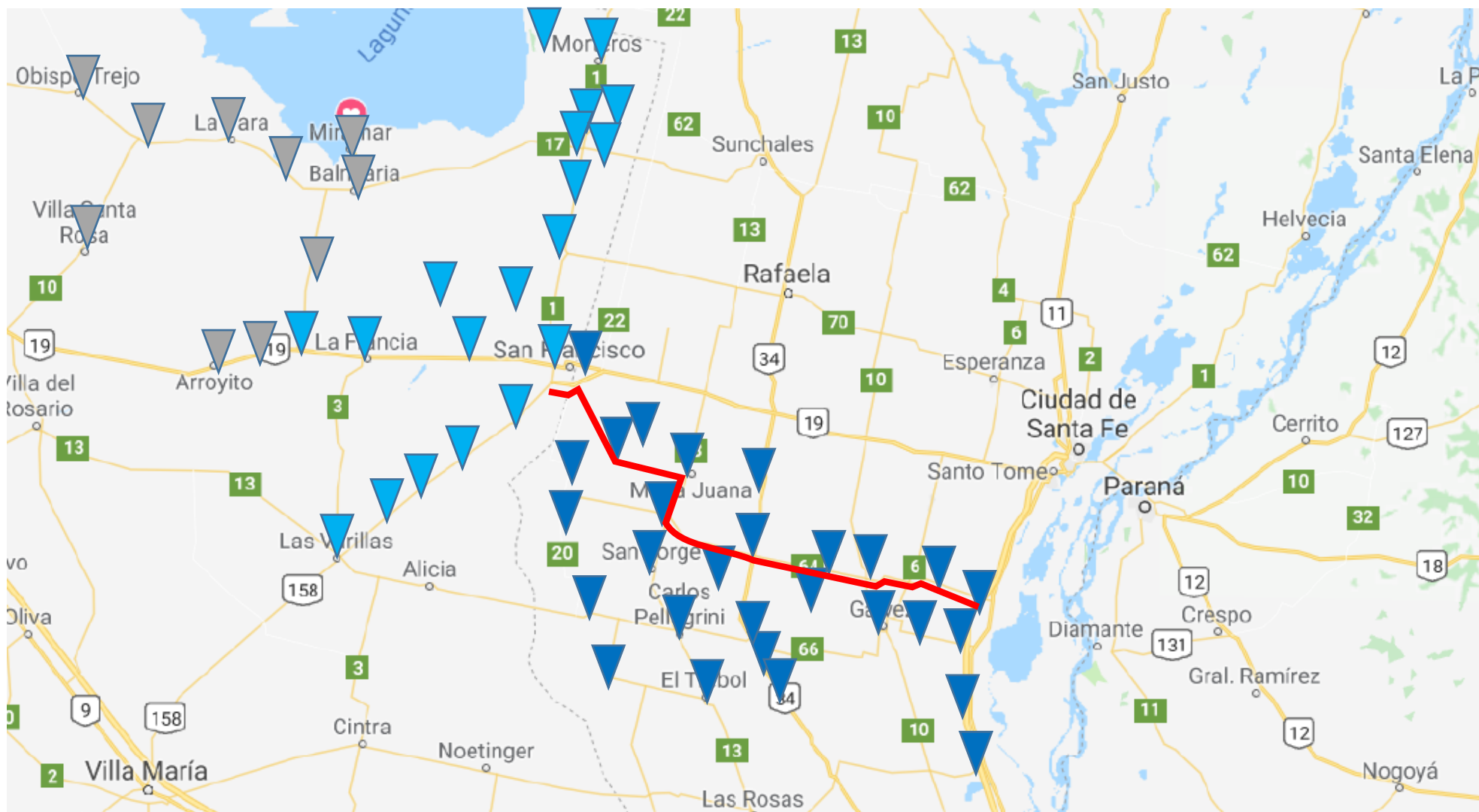
Primera Etapa

- › San Francisco
- › Morteros
- › Brinkman
- › Freyre
- › Devoto
- › Porteña
- › La Francia
- › Altos de Chipión
- › Colonia Marina
- › La Paqueta
- › Colonia Vignaud
- › Seeber
- › Quebracho Herrado
- › Plaza San Francisco
- › Colonia Valtelina
- › Estación Luxardo
- › Plaza Luxardo
- › Colonia 10 de Julio
- › Marull
- › El Tío
- › Las Varillas

Segunda Etapa

- › La Para
- › Balnearia
- › Miramar
- › Villa Fontana
- › La Puerta
- › Obispo Trejo
- › Santa Rosa
- › Río Primero
- › Arroyito
- › Tránsito
- › Santiago Temple

Localidades según Etapas



▼ Poblaciones 1era Etapa 33 (STA FE) ▼ Poblaciones 1era Etapa 21 (COR.) ▼ Poblaciones 2da Etapa 11 (COR.)

Resumen

El monto estimado para la ejecución de esta Primera Etapa asciende a la suma de: U\$S 460.000.000, aproximadamente.

- El aporte previsto por la Provincia de Santa Fe es del orden de U\$S 230.000.000 según el Proyecto Original denominado **“Acueducto Río Coronda”**, mientras que la Provincia de Córdoba aportará el monto restante de mismo orden.
- La fecha para la definición del Proyecto Licitatorio es el 28/FEB/2019
- Se establece la creación de 2 Comisiones de Trabajo integrada por carteras de ambas Provincias, conformando una **UNIDAD EJECUTORA BIPROVINCIAL**:

Resumen

UNIDAD EJECUTORA BIPROVINCIA

➤ **Comisión Técnica**

Quien tendrá a su cargo la realización de estudios técnicos, definición de alternativas y planificación, finalizando con la elaboración de los Proyectos Ejecutivos.

➤ **Comisión Administrativa**

Tendrá a su cargo la evaluación de mecanismos institucionales para obtención de financiamiento, ejecución, operación y mantenimiento de las obras. Como así también el establecimiento de la creación de Organismos a fin de llevar adelante cualquier acción necesaria para el correcto funcionamiento de esta importante obra.



Muchas GRACIAS

SANTA
FE



GOBIERNO DE LA PROVINCIA
CÓRDOBA